



## Nauczyciele – menedżerowie czasu na etacie

**Pięć czynności nauczyciel wykonuje codziennie i te zajmują mu w typowym tygodniu 34 godz. 35 min. Tak twierdzą nauczyciele. Nie dotyczy to okresów nietypowych w ciągu roku szkolnego. Wszystkie czynności zsumowane w badaniu DAR dają łącznie wynik 46 godz. 40 minut tygodniowo. Liczba lekcji nie wydłuża czasu przeznaczanego na czynności pozalekcyjne. 17% nauczycieli uważa, że pensum jest za niskie, wobec 5%, który uważa je za zbyt wysokie.**

„Badanie czasu i warunków pracy nauczycieli” prowadzone było przez Zespół Badań Nauczycieli IBE w ramach projektu systemowego pt. „Badanie jakości i efektywności edukacji oraz instytucjonalizacja zaplecza badawczego” finansowanego z PO KL.

Badaniami objęto nauczycieli, którzy między wrześniem 2011 r. a grudniem 2012 r. czynnie prowadzili zajęcia lekcyjne, uczyli przedmiotów ogólnokształcących, pracowali w szkołach dla dzieci i młodzieży (nie w szkołach dla dorosłych) na wszystkich etapach edukacji od szkoły podstawowej po ponadgimnazjalną.

W projekcie badawczym zastosowano zarówno metody jakościowe, jak i ilościowe. Badanie ilościowe oparto na dwóch niezależnych od siebie technikach badawczych z dwiema odrębnie próbkami losowymi.

### ■ Jak badaliśmy:

Badanie jakościowe, zrealizowane poprzez 24 wywiady grupowe FGI:

- katalog czynności zawodowych nauczycieli oraz słownik pojęć, zgodne z realiami pracy nauczycielskiej i dopasowanych do sposobu, w jaki ją opisują sami nauczyciele.

Ankieta internetowa (CAWI), zrealizowana na próbie losowej 4762 nauczycieli z 921 szkół:

- czas poświęcany na realizację poszczególnych czynności zawodowych w typowym tygodniu respondenta,
- częstotliwość wykonywania różnych czynności z katalogu czynności zawodowych i czas poświęcany na nie jednorazowo.

Badanie DAR (*day after recall*) realizowane metodą wywiadu bezpośredniego wspomaganego komputerem (CAPI), zrealizowane na próbie 2617 nauczycieli z 477 szkół; próbę tę można również traktować jako próbę 2617 dni pracy nauczyciela w trakcie roku szkolnego.

Udział w badaniu był dobrowolny. Projekt badawczy poprzedziły konsultacje ze związkami zawodowymi, a także wnikliwa analiza innych badań, polskich i zagranicznych, czasu pracy, w tym także czasu pracy nauczycieli.

### ■ Czas trwania badania:

Listopad 2011–grudzień 2012. Prace nad raportem zakończyły się w pierwszym tygodniu czerwca, zgodnie z zapowiedzią Instytutu, po 3 miesiącach od przekazania baz danych przez wykonawcę badania w terenie firmę SMG/KRC.

## ■ Co nauczycielom podoba się w ich zawodzie?

Kontakty z ludźmi – odpowiada 96% ankietowanych nauczycieli. Osobisty rozwój – wskazują na drugim miejscu – 85% wskazań.

## ■ Kim są i gdzie pracują nauczyciele?

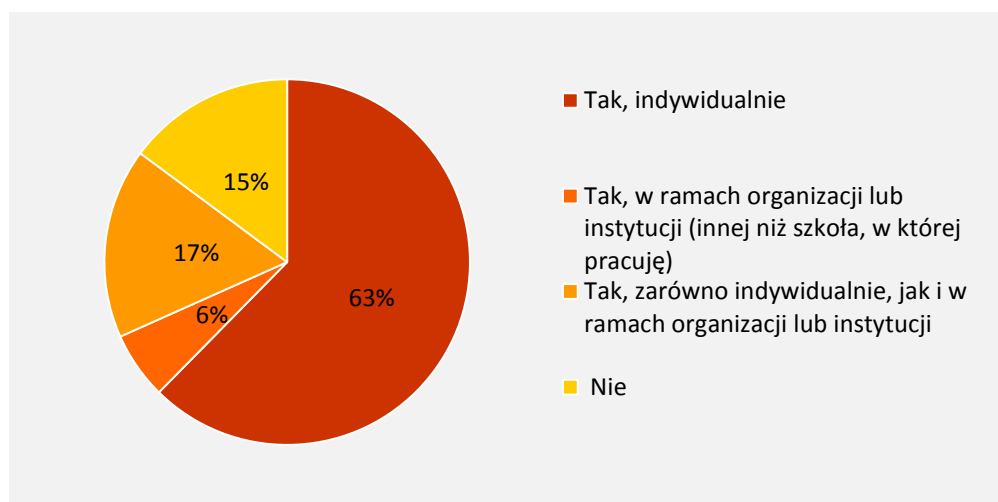
38% z nich, mając 15 lat, mieszkało na wsi. W małym mieście do 20 tys. mieszkańców mieszkało w tym wieku 22 % nauczycieli, w mieście średniej wielkości (pow. 20 tys. do 100 tys.) – 26%, a w dużym mieście (pow. 200 tys.) – 13%.

Najczęściej nauczyciele pracują w takim samym otoczeniu, w jakim wzrastali: 58% nauczycieli wychowujących się na wsi obecnie również pracuje na wsi, podobnie nauczyciele, którzy mieszkali w wieku 15 lat w małych miastach w 49% pracują w małych miastach, analogicznie 62% z miast średniej wielkości uczy w szkołach położonych w takich właśnie miastach oraz 58% nauczycieli pochodzących z dużych miast uczy w dużych miastach. Na wieś przeprowadziło się 12% nauczycieli wzrastających w dużych miastach, 17% z miast średnich i 33% z małych miast. W dużym mieście z kolei pracuje 7% nauczycieli pochodzących ze wsi, 5% z małego miasta, 7% z miasta średniej wielkości.

## ■ Co w nauczycielach jest z Siłaczki?

Ciekawą obserwacją jest wysokie zaangażowanie społeczne nauczycieli. Zdecydowana większość (85%) nauczycieli zadeklarowała, że w ciągu ostatnich 12 miesięcy wykonywała nieodpłatną pracę na rzecz innych. Jednocześnie częściej były to kobiety niż mężczyźni i była to raczej praca, którą wykonywali indywidualnie (63%) niż w ramach jakichś instytucji (wykres 3.21).

### Nieodpłatna praca na rzecz innych (N=4762).



## ■ Gdzie nauczyciele wolą wykonywać pracę, która nie polega na prowadzeniu lekcji?

53% nauczycieli deklaruje, że woli pracować w domu, 8% – w szkole, 35% deklaruje, że niektóre czynności woli wykonywać w domu, a inne w szkole, a dla 4% miejsce wykonywania czynności zawodowych nie ma znaczenia.

## ■ Co nauczyciele sądzą o swoim pensum?

78% nauczycieli uważa, że pensum nie jest ani za wysokie, ani za niskie, 1% – że jest ono zdecydowanie za wysokie, 4% za raczej wysokie, podczas gdy 10% sądzi, że pensum jest raczej za niskie, a 7% – zdecydowanie za niskie.

## ■ Wszystkie czynności nauczyciela

Badanie pozwoliło wyodrębnić 54 czynności wykonywane przez nauczycieli, określić, jak często nauczyciele wykonują te czynności i ile poświęcili na nie czasu, gdy wykonywali je ostatni raz.

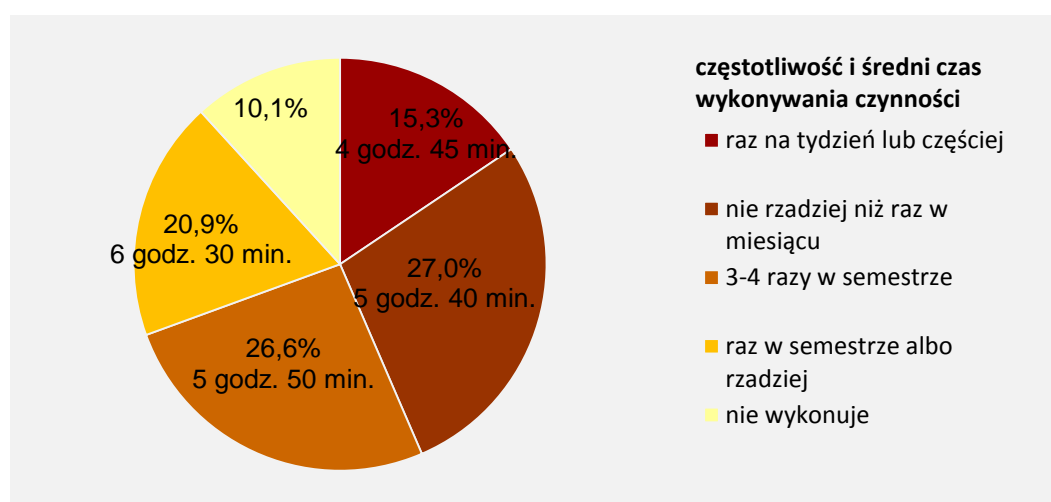
## ■ „Wielka piątka” codziennych czynności nauczyciela

Wyniki badania dają podstawę do określenia czasu 5 czynności codziennych jako dominującego składnika czasu pracy. Te czynności to: prowadzenie lekcji, przygotowywanie lekcji, prowadzenie innych zajęć, przygotowywanie innych zajęć, sprawdzanie prac. Pozostałe czynności pełnią zdecydowanie mniejszą rolę w budżecie czasu nauczycieli i są na ogół wykonywane znacznie rzadziej.

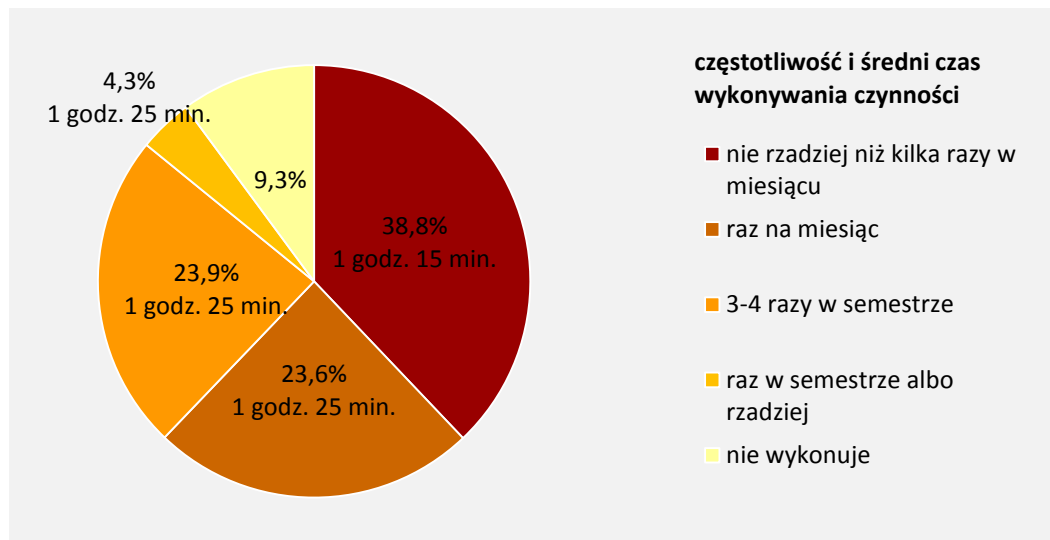
Wszystkie inne czynności, poza prowadzeniem dzienników, które – jak wynika z badania fokusowego, ma miejsce przede wszystkim podczas lekcji, wykonywane są dużo rzadziej, a niektóre sporadycznie.

Warto jednak przyrzeć się niektórym z nich:

### Przygotowanie uczniów do konkursów/olimpiad



## Indywidualne spotkania z rodzicami



Średnio indywidualne rozmowy z rodzicami zajmują niewiele ponad pół godziny w skali tygodnia, co stanowi ponad 1% całego czasu pracy (patrz tabela 5).

### ■ Ile czasu w tygodniu pracuje nauczyciel

W typowym tygodniu roku szkolnego czas poświęcony na 5 czynności codziennych nauczyciele pełnoetatowi szacują średnio na 34 godz. 35 min. (ankieta internetowa). Nie dotyczy to okresów nietypowych w ciągu roku szkolnego. Wszystkie czynności zsumowane w badaniu DAR dają łącznie wynik 46 godz. 40 minut tygodniowo.

Po „wielkiej piątce” kolejną pozycją w budżecie czasu jest tworzenie dokumentacji przebiegu nauczania i pracy szkoły, które jednak zajmuje tylko około 6% całego czasu pracy.

Na samokształcenie i doskonalenie zawodowe nauczyciele przeznaczają 4% czasu.

Indywidualne kontakty z rodzicami zajmują średnio zaledwie 1,3% czasu.

Na czynności skatalogowane jako „inne” – nauczyciele poświęcają aż 4 godz. 40 minut tygodniowo ze wykazanych 46 godz. 40 min.



LP	Nazwa czynności	Średni czas wykonywania w tygodniu (godz.) <sup>1</sup>	Udział procentowy w czasie pracy
<b>5 kluczowych</b>			
1	Prowadzenie lekcji	15,30 (20,5 lekcji)	32,9%
2	Prowadzenie innych zajęć z uczniami	2 godz. 10 min.	4,7%
3	Przygotowywanie lekcji	7 godz. 5 min.	15,3%
4	Przygotowywanie innych zajęć	3 godz. 00 min.	6,4%
5	Przygotowanie i sprawdzanie prac sprawdzających (ocenie)	7 godz. 20 min	15,6%
	Razem 5 kluczowych	34 godz. 35 min.	
<b>Inne czynności omawiane</b>			
6	Tworzenie dokumentacji przebiegu nauczania i pracy szkoły	2 godz. 55 min.	6,1%
7	Samokształcenie i doskonalenie zawodowe	1 godz. 50 min.	3,9%
<b>Pozostałe</b>			
8	Kontakty z innymi nauczycielami	45 min.	1,5%
9	Kontakty z rodzicami	35 min.	1,3%
10	Wycieczki i wyjścia dydaktyczne	20 min.	0,5%
11	Czynności związane z egzaminami zewnętrznymi (niewynikające z odrębnych umów)	30 min.	1,1%
12	Czynności wynikające z odrębnych umów	10 min.	0,4%
13	Przygotowywanie dokumentacji związanej z awansem zawodowym	10 min.	0,3%
14	Inne	4 godz. 40 min.	10,0%
	Razem	46 godz. 40 min.	100,0%

<sup>1</sup> Średni czas - z dokładnością do 5 minut

■ **Liczba lekcji a czas pracy nauczyciela – zaskakująca zależność**

Wydawać by się mogło, że istnieje prosta zależność: każda godzina prowadzonej przez nauczyciela lekcji wymaga określonego, stałego nakładu pracy pozalekcyjnej. Stąd oczywista wydawałoby się, że im więcej godzin tablicowych, tym więcej czasu nauczyciele poświęcają także na czynności takie jak przygotowanie lekcji i sprawdzanie prac. Jednak okazało się, że ta zależność jest bardziej złożona – o ile w przypadku nauczycieli, którzy nie mają pełnego pensum 18 godzin widać wyraźnie zależność liniową – im więcej nauczyciel ma godzin tablicowych, tym dłużej pracuje w ogóle, to wówczas, gdy nauczyciel ma co najmniej pełne pensum, czas jego pracy stabilizuje się na zbliżonym poziomie, nie wzrastając wraz z kolejnymi godzinami ponadwymiarowymi. Inaczej mówiąc, czy nauczyciel prowadzi 18 godzin lekcyjnych czy 20 lub 25 – pozostałe czynności codzienne zajmują mu sumarycznie mniej więcej tyle samo czasu.

**Zależność między liczbą godzin tablicowych a czasem wykonywania czynności codziennych (suma tygodniowa czasów czterech czynności) z pokazaniem składowych**

